



Компас в мир профессий



Значение правильного выбора профессии

Выбор профессии, работы, обеспечивающей профессиональный рост и материальный достаток, общественное признание - одна из важнейших забот и проблем каждого человека. Но решается она

нередко на уровне интуиции, или под влиянием настроения, поверхностных впечатлений, родительской прихоти, путем проб и ошибок. Французский мыслитель Сен-Симон писал, что причиной почти всех неурядиц в обществе становятся «неудавшиеся призвания, навязанные профессии и проистекающие отсюда неудовольствия и злобные страсти».

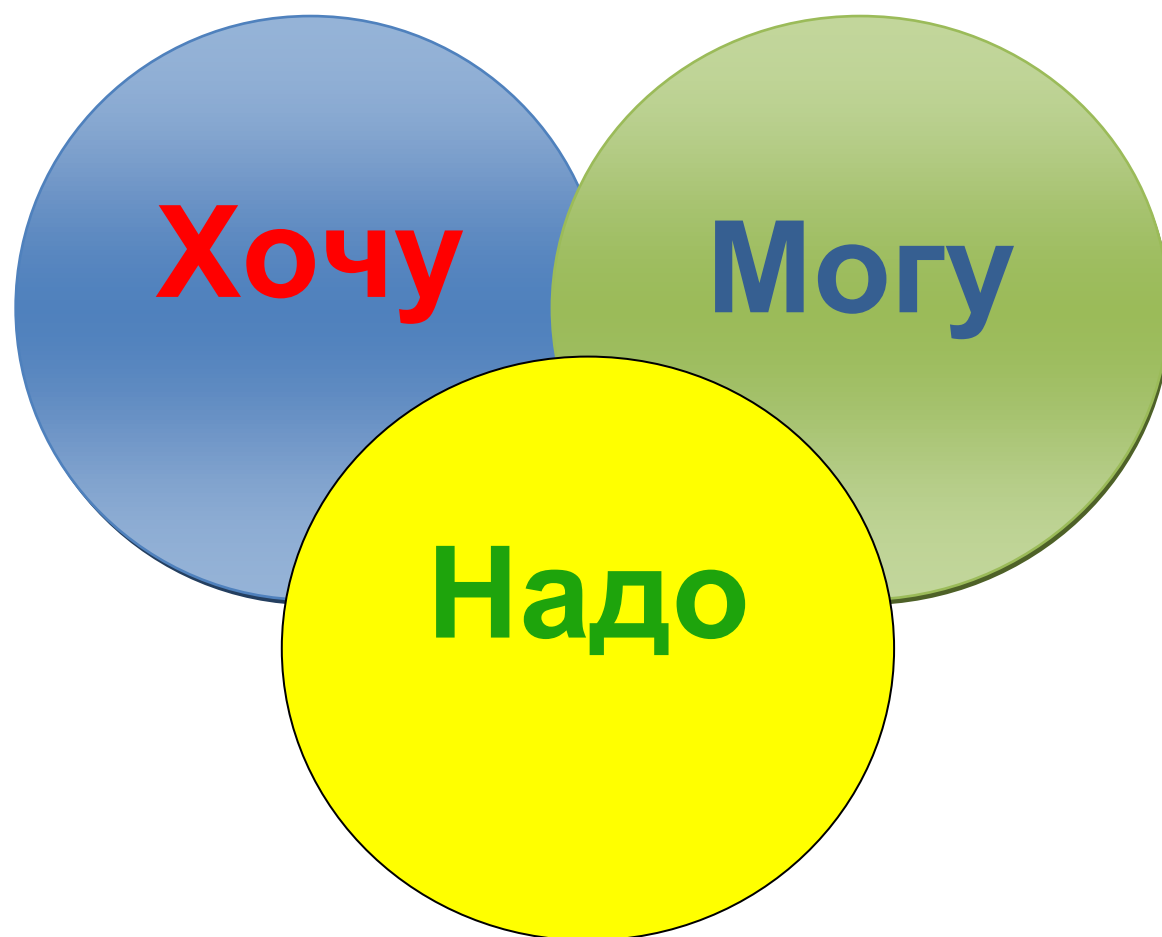
Сказанное справедливо не только по отношению к «высоким» интеллектуальным профессиям, но и к самым простым, рядовым. Бездарный политик, военачальник, менеджер, юрист, врач - подлинное бедствие. Но немало неприятностей и ущерба от неумелого сантехника, телемастера, токаря и пекаря, у которых руки и голова явно не подходят для выполняемой работы.

Проблема выбора профессии имеет объективные истоки и основания. Каковы они? Между людьми, как и между профессиями, существуют устойчивые различия. Так, по скорости реакции, осознания информации и принятия решений разброс показателей в большой группе людей достигает 3–4 раз. Определенное сочетание тех или иных особенностей человека явно или неявно тяготеет к конкретным группам профессий.

Мы выбираем и нас выбирают. Соединив подходящего человека с соответствующей его индивидуальным особенностям профессией, должностью, получаем большой выигрыш в повышении производительности и качества труда, сокращении травматизма, профзаболеваний, росте благосостояния, дохода, удовлетворенностью трудом и жизнью. Отступает халтура, меньше становится нытиков и жуликов. Таковы эффекты и потенциал правильного выбора профессии.

ПРАВИЛА ВЫБОРА ПРОФЕССИИ

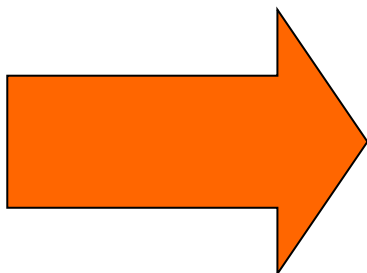
Чтобы правильно выбрать свою будущую профессию вам надо найти "золотую середину" по формуле **"ХОЧУ-МОГУ-НАДО"**. Ваша задача найти такую профессию, которая бы отвечала всем трём требованиям.



ФОРМУЛА ВЫБОРА ПРОФЕССИИ

Сделать правильный выбор - значит, найти профессию, которая соответствует:

1. Твоим интересам и склонностям

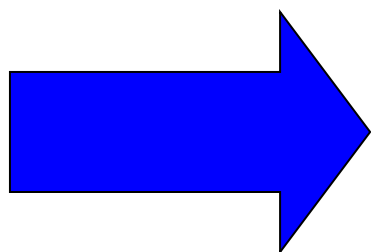


«ХОЧУ»

Это все, что ты выполняешь в школе и во внеурочное время с интересом, желанием, по собственной инициативе.

Если от выбранного дела ты получишь удовлетворение, то охотнее и эффективнее будешь трудиться и быстрее станешь профессионалом. Твои шансы найти высокооплачиваемую и престижную работу возрастут.

2. Возможностям и способностям

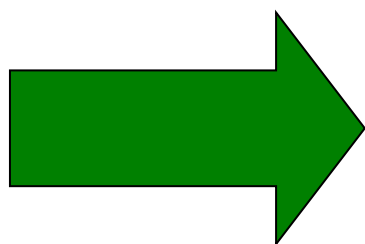


«МОГУ»

Это деятельность, которая тебе по силам, отвечает уровню твоих знаний, умений, навыков, состоянию здоровья.

Есть дела, в которых ты не можешь добиться высоких результатов, а есть такие, которые ты выполняешь с легкостью, удовольствием, не испытывая затруднений. Выбор должен быть сделан в пользу последних.

3. Спросу на рынке труда



«НАДО»

Необходимо учитывать реальную ситуацию, возможность трудоустройства по выбираемой профессии. «Надо» зачастую находится в противоречии с «хочу». Делая шаг в сторону «надо», следует помнить: безработица - не самое лучшее начало профессиональной карьеры.

Что влияет на выбор профессии?

Существует 8 факторов выбора профессии

/По Е.А. Климову/:

1. Позиция старших членов семьи.

Есть старшие, которые несут прямую ответственность за то, как складывается твоя жизнь. Эта забота распространяется и на вопрос о твоей будущей профессии.

2. Позиция товарищей, друзей.

Дружеские связи в твоём возрасте уже очень крепки и могут сильно влиять на выбор профессии. Можно дать лишь общий совет: правильным будет решение, которое соответствует твоим интересам и совпадает с интересами общества, в котором ты живешь.

3. Позиция учителей, школьных педагогов.

Наблюдая за поведением, учебной и внеучебной активностью учащихся, опытный педагог знает много такого о тебе, что скрыто от непрофессиональных глаз и даже от тебя.

4. Личные профессиональные планы.

Под планом в данном случае подразумеваются твои представления об этапах освоения профессии.

5. Способности.

О своеобразии своих способностей надо судить не только по успехам в учебе, но и по достижениям в самых разнообразных видах деятельности.

6. Уровень притязаний на общественное признание.

Планируя свой трудовой путь, очень важно позаботиться о реалистичности своих притязаний.

7. Информированность.

Важно позаботиться о том, чтобы приобретаемые тобой сведения о той или иной профессии не оказались искаженными, неполными, односторонними.

8. Склонности.

Склонности проявляются в любимых занятиях, на которые тратится большая часть свободного времени. Это - интересы, подкрепленные определенными способностями.

Что нужно знать при выборе учебного заведения

Возможно, выбранную вами профессию можно получить в нескольких учебных заведениях. В таком случае возникает проблема выбора учебного заведения. Правильный выбор можно сделать, узнав все об этих учебных заведениях.



Собирая информацию об учебном заведении, следует получить ответы на следующие вопросы:

- Какой уровень образования позволяет получить учебное заведение (профессионально-техническое, среднее специальное, высшее)?
- По каким специальностям и специализациям осуществляется профессиональная подготовка?
- Какая квалификация присваивается по окончании учебного заведения?
- Каковы предоставляемые формы обучения (дневная, вечерняя, заочная)? Платное или бесплатное обучение? Размер оплаты?
- Какие требования предъявляются к поступающим (возраст, состояние здоровья, пол, уровень образования)?
- Каков порядок приема в учебное заведение (сроки подачи документов, сроки сдачи экзаменов, льготы поступающим)?
- Какова продолжительность обучения?
- Оказывает ли учебное заведение помощь в трудоустройстве выпускников?
- Есть ли подготовительные курсы. Когда они начинают работать и какая оплата?
- Адрес учебного заведения и его полное название?

ОШИБКИ, ВОЗНИКАЮЩИЕ ПРИ ВЫБОРЕ ПРОФЕССИИ

1. Отсутствие самостоятельности в принятии решения



Подумай, действительно ли это твой собственный выбор? Возможно, он сделан под давлением родителей, которые, не считаясь с твоими склонностями, руководствуются исключительно практическими аргументами. А может, ты выбираешь дело жизни «за компанию» со своим другом или подругой?

2. Незнание своих способностей, состояния здоровья и физических особенностей, неумение соотнести их с требованиями профессии



Мечтать можно о любой профессии, но выбирать следует ту, которая «по плечу». Может, ты не учел свои личностно-психологические особенности и автоматически перенес интерес к школьному предмету на будущую профессию? Но ведь одно дело - любить математику, другое - работать бухгалтером.

3. Игнорирование фактора конкурентоспособности профессии на рынке труда



Опрометчиво делать выбор, не имея четкой информации о профессии и руководствуясь лишь ее кажущейся привлекательностью. Можно выбрать престижную профессию, гордиться этим. Но оказаться без работы. А можно чем-то поступиться, пойти на компромисс, зато твой труд будет востребован, ибо в нем есть необходимость.

ТИП «Человек – Техника»

Профессии данного типа объединяют в себе те виды деятельности, в которых происходит активное взаимодействие с разнообразными приборами, машинами, механизмами.



Связаны:

1. с созданием, монтажом, сборкой и наладкой технических устройств (инженер, радиомонтажник, сварщик...);
2. с эксплуатацией технических средств (водитель, токарь, швея...);
3. с ремонтом техники (механик, электромонтер...).

Склонности и предпочтения:

- исследовать, наблюдать;
- создавать и испытывать новые образцы;
- планировать, конструировать, проектировать, разрабатывать, моделировать;
- придумывать новые способы деятельности;
- самостоятельно организовывать свою работу и работу других;
- принимать нестандартные решения.

Выраженные способности:

- технический склад ума;
- пространственное воображение;
- склонность к практическому труду;
- эмоциональная устойчивость.

ТИП «Человек – Природа»

В основе бионических профессий лежит работа с природными объектами и явлениями.



Связаны:

1. с изучением живой и неживой природы (микробиолог, агрохимик, геолог...);
2. с уходом за растениями и животными (лесовод, овощевод, фермер, зоотехник...);
3. с профилактикой и лечением заболеваний растений и животных (ветеринар...).

Склонности и предпочтения:

- ухаживать и наблюдать за животными;
- разводить растения или животных;
- заготавливать продукты (грибы, ягоды, рыбу...);
- бороться с болезнями, вредителями;
- выращивать овощи и фрукты;
- ориентироваться в природных явлениях;
- наблюдать, изучать различные природные явления.

Выраженные способности:

- наблюдательность;
- склонность к систематизации;
- устойчивость внимания;
- потребность в двигательной активности.

ТИП «Человек — Знаковая система»

В качестве знаковой системы могут выступать цифры, числовые значения, коды, символы, тексты.



Профессии, связанные:

1. с текстами (корректор, переводчик, машинистка...);
2. с цифрами, формулами и таблицами (программист, оператор ПК, бухгалтер, кассир...);
3. с чертежами, картами;
4. со схемами (штурман, чертежник, картограф...);
5. со звуковыми сигналами (радист, телефонист...).

Склонности и предпочтения:	Выраженные способности:
<ul style="list-style-type: none">• обрабатывать тексты и таблицы;• производить расчеты и вычисления;• перерабатывать информацию;• работать с чертежами, картами и схемами;• принимать и передавать сигналы и сообщения;• хорошо считать в уме;• оперировать знаками и символами;• искать и исправлять ошибки.	<ul style="list-style-type: none">• способность к математике;• развитое абстрактное мышление;• высокая устойчивость внимания;• склонность к общению;• аккуратность и усидчивость.

ТИП «Человек — Художественный образ»

Традиционно труд представителей профессий — «человек — художественный образ», а также область их деятельности называют искусством. В этом, как и в слове «художник» (от старославянского «худог» — искусный), воплотилась оценка особенностей мастерства таких специалистов. Художественный образ — результат мыслительной, познавательно-духовной и практической деятельности человека.



Профессия данного типа связаны:

1. с созданием, проектированием, моделированием художественных произведений (художник, парикмахер, кондитер композитор...);
2. с воспроизведением, изготовлением различных произведений искусства (ювелир, закройщик, реставратор, флорист, актер...).

Склонности и предпочтения:

- заниматься художественным оформлением;
- заниматься художественным творчеством (живопись, скульптура, фотография, кино...);
- сочинять (стихи, прозу и др.);
- выступать на сцене;
- изготавливать своими руками красивые вещи;
- петь, играть на музыкальных инструментах.

Выраженные способности:

- яркое воображение;
- образное мышление;
- склонность к творчеству;
- гибкость чувств;
- специальные способности;
- развитость функциональных способностей (слух, зрение, речь, вкус и т.п.)

ТИП «Человек - Человек»

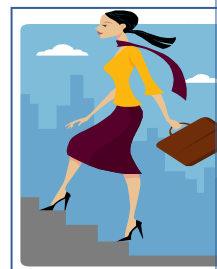


Предполагают постоянную работу с людьми и связаны:

1. с медицинским обслуживанием (врач, медсестра...);
2. с обучением и с воспитанием (воспитатель, гувернер, тренер, учитель...),
3. с бытовым обслуживанием (продавец, проводник, официант...),
4. с правовой защитой (юрист, участковый инспектор...)

Склонности и предпочтения:	Выраженные способности:
<ul style="list-style-type: none">• обслуживание людей;• занятие лечением;• обучение;• воспитание;• защита прав и безопасности;• управление людьми;• легкость знакомства и общения с новыми людьми;• умение внимательно выслушивать людей;• умение хорошо и понятно говорить и выступать публично.	<ul style="list-style-type: none">• развитые коммуникативные способности;• эмоциональная устойчивость;• быстрая переключаемость внимания;• эмпатия;• наблюдательность;• организаторские способности.

Семь шагов к взвешенному решению



1. Составить список подходящих профессий

которые Вам нравятся, интересны; по которым Вы хотели бы работать и которые Вам подходят.

2. Составить перечень требований к выбираемой профессии

- выбираемая профессия и будущий род занятий;
- выбираемая профессия и жизненные ценности и цели;
- выбираемая профессия и реальное трудоустройство по специальности;
- желательный уровень профессиональной подготовки;
- выбираемая профессия и мои склонности и способности;
- желательные содержание, характер и условия работы.

3. Определить значимость каждого требования.

Определите, насколько все перечисленные требования значимы. Может быть, есть менее важные требования, которые, по большому счету, можно и не учитывать.

4. Оценить свое соответствие требованиям каждой из подходящих профессий.

Кроме тех требований, которые есть у Вас к профессии, существуют и требования самой профессии. Проанализируйте, развиты ли у Вас профессиональные качества, отвечают ли ваши интеллектуальные способности, психологические особенности, состояние здоровья требованиям профессии.

5. Подсчитать и проанализировать результаты.

Проанализируйте, какая профессия из всего списка больше других подходит Вам по всем пунктам.

6. Проверить результаты.

Чтобы убедиться в правильности Ваших размышлений, обсудите свое решение с друзьями, родителями, учителями, психологом, профконсультантом.

7. Определить основные практические шаги к успеху.

Итак, Вы приняли решение, теперь важно определить: в каком учебном заведении Вы сможете получить профессиональное образование, как развивать в себе профессионально важные качества, как можно получить практический опыт работы по данной специальности, как повысить свою конкурентоспособность на рынке труда.